

**Standort St. Gallen**

bsb.info.partner AG  
Sonnenstrasse 27 | 9000 St. Gallen  
Tel: 071 243 60 10 | Fax: 071 243 60 11

**Standort Urdorf**

bsb.info.partner AG  
Steinackerstrasse 36 | 8902 Urdorf  
Tel: 044 735 60 10 | Fax: 044 735 60 11  
[info@bsbip.ch](mailto:info@bsbip.ch) | [www.bsb-info-partner.ch](http://www.bsb-info-partner.ch)



A B A C U S

bsb.info.partner AG, Urdorf

**Neues MWST-Formular ab 3. Quartal 2010 und  
MWST-Satzerhöhung 01.01.2011**

**V.2009**

**Juli 2010 / db**

**Standort St. Gallen**

bsb.info.partner AG  
Sonnenstrasse 27 | 9000 St. Gallen  
Tel: 071 243 60 10 | Fax: 071 243 60 11

**Standort Urdorf**

bsb.info.partner AG  
Steinackerstrasse 36 | 8902 Urdorf  
Tel: 044 735 60 10 | Fax: 044 735 60 11  
[info@bsbip.ch](mailto:info@bsbip.ch) | [www.bsb-info-partner.ch](http://www.bsb-info-partner.ch)



## Neues MWST-Formular ab 3. Quartal 2010 und MWST-Satzerhöhung 01.01.2011

<b>1</b>	<b>Vorarbeiten</b> .....	<b>3</b>
<b>2</b>	<b>MWST-Satzerhöhung</b> .....	<b>3</b>
2.1	Allgemein .....	3
2.2	MWST-Sätze im ABACUS anpassen.....	3
2.3	Buchungen im 2010 mit MWST-Satz 8% .....	4
2.3.1	Debitorenrechnung .....	4
2.3.2	Kreditorenrechnung .....	4
<b>3</b>	<b>Neues MWST-Formular ab 3. Quartal 2010</b> .....	<b>5</b>
3.1	Allgemein .....	5
3.2	Neues MWST-Formular hinterlegen.....	5
3.3	MWST-Formularfelder einrichten.....	5

## 1 Vorarbeiten

Damit die in dieser Dokumentation beschriebenen Anpassungen vorgenommen werden können, muss zuerst das Gesamt-servicepack mit den entsprechenden Programmanpassungen installiert werden. Dieser ist bei den einzelnen Versionen wie folgt verfügbar:

V.2008	August / September 2010
V.2009	28.05.2010
V.2010	Anfangs Juli 2010

**Bemerkung:** → Die technischen Anforderungen bei Installationen von Service-Packs und neuen Versionen von ABACUS-Business Software werden immer komplexer und anspruchsvoller. Aus diesem Grund empfehlen wir die Installation unbedingt rechtzeitig mit Ihrem Berater der bsb.info.partner AG zu planen.

## 2 MWST-Satzerhöhung

### 2.1 Allgemein

Per 01.01.2011 werden die einzelnen MWST-Sätze wie folgt angehoben:

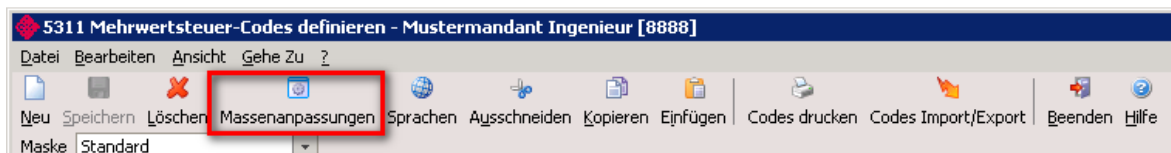
Von 7.6% auf 8.0%

Von 2.4% auf 2.5%

Von 3.6% auf 3.8%

### 2.2 MWST-Sätze im ABACUS anpassen

Nach der Installation des obgenannten Service-Packs können die MWST-Satzerhöhungen global mutiert werden. Hierfür gibt es neu im **F5311 – Mehrwertsteuer-Codes definieren** einen Menüpunkt **Massenanpassungen**.



In der anschliessend erscheinenden Maske können alle gleichen MWST-Sätze global auf den neuen Satz korrigiert werden. Es muss nur das Land CH, der alte MWST-Satz und der neue MWST-Satz inklusive Gültigkeitsdatum (01.01.2011) angegeben werden.

## Standort St. Gallen

bsb.info.partner AG  
Sonnenstrasse 27 | 9000 St. Gallen  
Tel: 071 243 60 10 | Fax: 071 243 60 11

## Standort Urdorf

bsb.info.partner AG  
Steinackerstrasse 36 | 8902 Urdorf  
Tel: 044 735 60 10 | Fax: 044 735 60 11  
[info@bsbip.ch](mailto:info@bsbip.ch) | [www.bsb-info-partner.ch](http://www.bsb-info-partner.ch)



**Massenanpassungen**

Bei der Globalmutation wird zu allen MWST-Codes mit dem -Satz alt-, sofern dieser der jüngste Eintrag auf der Zeitachse ist, ein neuer Eintrag auf der Zeitachse generiert.

Bei MWST-Codes, welche das Maximum von 5 Zeitachsen bereits erreicht haben, wird die älteste Zeitachse gelöscht.

Land: CH | Switzerland

Satz alt: 7.60

Satz neu: 8.00

Gültig ab: 01.01.2011

Ok Abbrechen

### 2.3 Buchungen im 2010 mit MWST-Satz 8%

Es kann vorkommen, dass bereits im zweiten Halbjahr 2010 Debitorenrechnungen resp. Kreditorenrechnungen mit dem neuen MWST-Satz gebucht werden müssen (z. Bsp. bei jahresübergreifenden Abo-Rechnungen).

#### 2.3.1 Debitorenrechnung

Die Rechnung kann unter **D111 – Belege buchen** normal erfasst werden. Steht in der Positionszeile auf dem Feld MWST-Code, kann man neu via Tastenkombination **SHIFT + F4** das Zeitachsenmenü des entsprechenden MWST-Codes aufrufen und die gewünschte Zeitachse auswählen.

**MWST-Zeitachse für Code 311**

Datei Ansicht

Übernehmen Schliessen Vordergrund

gültigAb	Wechsel	Pauscha...	Satz	Pflichtig	Pausc...	Steuer...	Hilfsko...
01.01.1995	<input type="checkbox"/>		6.5000	100.0...	0.0000	22000	22000
01.01.1999	<input type="checkbox"/>		7.5000	100.0...	0.0000	22000	22000
01.01.2001	<input type="checkbox"/>		7.6000	100.0...	0.0000	22000	22000
01.01.2011	<input type="checkbox"/>		8.0000	100.0...	0.0000	22000	22000

#### 2.3.2 Kreditorenrechnung

Beim Verbuchen einer Kreditorenrechnung mit dem neuen Steuersatz muss genau gleich vorgegangen werden wie bei der Erfassung einer Debitorenrechnung.

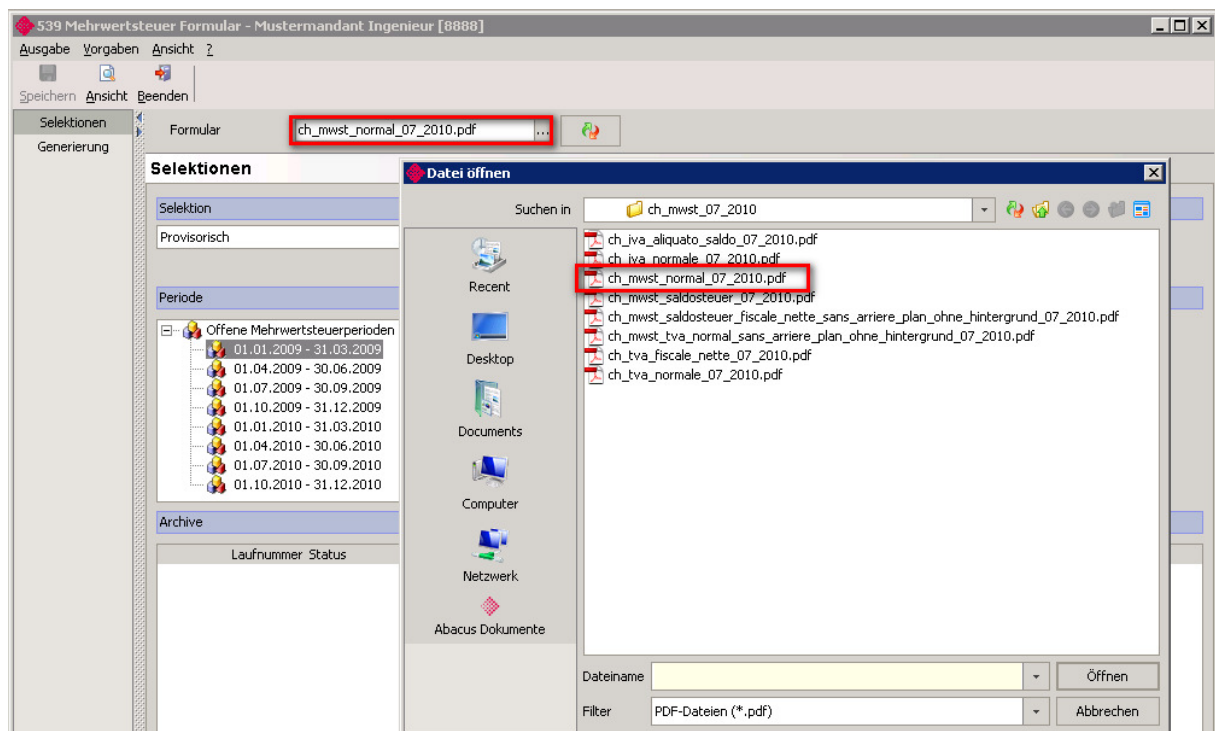
### 3 Neues MWST-Formular ab 3. Quartal 2010

#### 3.1 Allgemein

Sobald die MWST-Abrechnung des zweiten Quartals 2010 abgeschlossen ist, muss für das ab 01.07.2010 gültige MWST-Formular einmalig im Programm hinterlegt werden.

#### 3.2 Neues MWST-Formular hinterlegen

Im Programm **F539 – MWST-Abrechnung** muss im Feld **Formular** das neue PDF-Formular hinterlegt werden. Hierfür im Feld **Formular** mit **F4** die Auswahlliste aufrufen und dort unter Dateipfad `laba\cdf\fibu\ch_mwst_07_2010\` die Datei `ch_mwst_normal_07_2010.pdf` auswählen.



#### 3.3 MWST-Formularfelder einrichten

Wie aus dem Formular ersichtlich ist, müssen die Umsätze je nach MWST-Code auf der Abrechnungsziffer 300 oder 301 separiert ausgewiesen werden. Hierfür sind keine Einstellungen notwendig, da der korrekte Ausdruck der Zahlen im Programmcode fix hinterlegt ist.

**Bemerkung:** → Benötigen Sie für die MWST-Anpassungen die Unterstützung Ihres Vertriebspartners, bitten wir Sie, möglichst frühzeitig mit Ihrem Projektleiter der bsb.info.partner AG einen Termin zu vereinbaren, damit die Änderungen korrekt und rechtzeitig vorgenommen werden können.